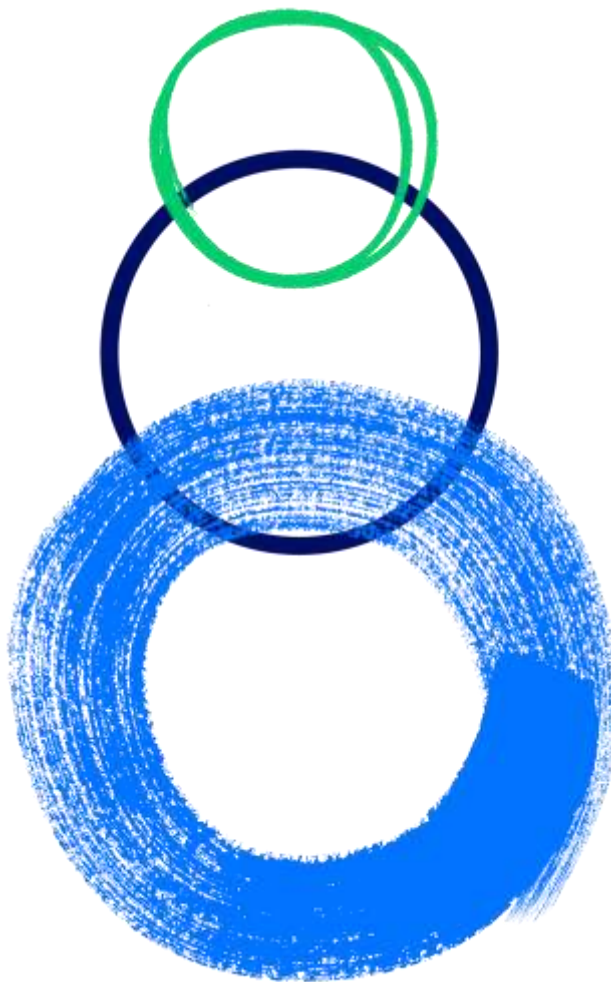


2023

Compromisso Zero Desflorestação Empresas Sonae



Sonae

01

Compromisso Geral Sonae
03

02

Compromisso MC
07

03

Compromisso Worten
10

04

Compromisso Zeitreel
12

05

Compromisso Sierra
14

Compromisso transversal a todas as empresas Sonae

Enquadramento

As florestas desempenham um papel vital no combate às alterações climáticas e na preservação da biodiversidade. A nível global, aproximadamente metade das florestas estão localizadas nas regiões tropicais e subtropicais¹, onde estas florestas são altamente produtivas e albergam pelo menos dois terços da biodiversidade mundial².

Nestas regiões, a desflorestação ocorre a um ritmo acentuado de 10 milhões de hectares por ano, dos quais a maioria se deve à expansão do comércio internacional e conversão do uso do solo associado à produção de matérias-primas como gado, óleo de palma, soja e madeira².

A elevada desflorestação e as suas repercussões ao nível das alterações climáticas e biodiversidade reforçam a necessidade e o carácter de urgência de desenvolver e implementar um compromisso que seja ambicioso e cuja implementação garanta resultados efetivos.

A nossa ambição

As Empresas Sonae, assumem o compromisso de Zero Desflorestação até 2030 e visam, deste modo, prevenir a conversão de florestas naturais e contribuir para um impacto positivo nas alterações climáticas, na conservação da biodiversidade e na vida de todos aqueles que dependem direta ou indiretamente das florestas para a sua subsistência.

Âmbito

O compromisso abrange todas as atividades e processos sobre as quais as Empresas Sonae têm controlo operacional direto e está alinhado com as definições e recomendações da Accountability Framework³ (na cadeia de abastecimento).

¹ FAO. 2020. Global Forest Resources Assessment 2020 – Key findings. Rome. <https://doi.org/10.4060/ca8753en>

² IPBES (2019): Global assessment report on biodiversity and ecosystem services of the Intergovernmental Science-Policy Platform on Biodiversity and Ecosystem Services. E. S. Brondizio, J. Settele, S. Díaz, and H. T. Ngo (editors). IPBES secretariat, Bonn, Germany, 1148 pages. <https://doi.org/10.5281/zenodo.3831673>

³ <https://accountability-framework.org/>

O compromisso visa uma atuação dirigida aos países com maior risco de desflorestação⁴, em que se definem os seguintes eixos de atuação:

- Reduzir a pressão sobre as florestas naturais associada à cadeia de abastecimento garantindo um sourcing sustentável das matérias-primas críticas⁵;
- Evitar a conversão de florestas naturais e reduzir o potencial impacto sobre as florestas naturais na expansão territorial das operações diretas e instalações dos negócios.

O compromisso visa ainda o desenvolvimento e implementação de ações dirigidas à conservação e restauro de florestas naturais e ao combate da desflorestação, no sentido de ir mais além do objetivo de Zero Desflorestação e contribuir de forma positiva para as florestas naturais.

Objetivos e metas

Cada uma das empresas envolvidas traçará uma resposta adaptada ao seu contexto de negócio e geografia, assente nas melhores práticas identificadas e no conhecimento tecnológico e científico disponível, alinhado aos objetivos deste Compromisso e à legislação em vigor. De forma transversal a todas as Empresas Sonae, definem-se os seguintes objetivos:

1. Pelo menos até 2030, garantir 100% de *sourcing* sustentável das matérias-primas críticas e provenientes de países de risco, através da adoção de esquemas de certificação (que assegurem a ausência de desflorestação desde janeiro de 2015⁶) e/ou outros mecanismos de controle e monitorização.

Indicadores
de monitorização

% volume de compras indexado a esta meta

⁴Listagem de países de risco de desflorestação associados ao questionário do Carbon Disclosure Project Forest. <https://www.cdp.net/en/guidance/guidance-for-companies>

⁵Listagem de matérias-primas no âmbito do questionário do Carbon Disclosure Project Forest. <https://www.cdp.net/en/guidance/guidance-for-companies>

⁶Condicionado à oferta.

2. A partir de 2022, assegurar que 100% das expansões territoriais associadas às operações diretas e instalações dos negócios (ampliação ou desenvolvimento de novas infraestruturas), que ocorram em países de risco, seguem as orientações técnicas de IFC Performance Standard⁷.

Indicadores de monitorização

% da área associada à expansão territorial das operações e instalações dos negócios e na qual não houve conversão ou deterioração de florestas naturais

3. Colaborar anualmente em iniciativas que visam a conservação e restauro de florestas naturais e a promoção de uma ação alargada de combate à desflorestação, através das seguintes iniciativas:

3.1. Promover ações de sensibilização, formação e divulgação sobre a Floresta

Indicadores de monitorização

Número de ações por ano de sensibilização, formação ou divulgação
Número de pessoas alcançadas por ano através de ações de sensibilização, formação ou divulgação

3.2. Desenvolver ações e projetos dirigidos à conservação e restauro das florestas. Promover a plantação de 200 ha de folhosas nativas até 2030, no âmbito da Floresta Sonae, contribuindo para o *offset* de carbono e conservação da biodiversidade

Indicadores de monitorização

Área (ha) intervencionada por ano através de ações ou projetos dirigidos à conservação e restauro das florestas naturais

4. Participar em redes de colaboração e grupos de trabalho relacionados com a problemática da desflorestação.

Indicadores de monitorização

Identificação das redes de colaboração das quais as Empresas SONAE são membro

⁷ O IFC Performance Standard 6 determina que, em novos projetos a desenvolver em habitats naturais (nos quais se inserem as florestas naturais), não se procederá à conversão e/ou degradação de habitats naturais, a menos que todos os critérios seguintes se verifiquem: 1) Não existam outras alternativas viáveis na região para o desenvolvimento do projeto; 2) O projeto tenha incluído uma consulta às partes interessadas, incluindo as Comunidades Afetadas, com relação à extensão da conversão e/ou degradação das florestas naturais; e 3) que a conversão e/ou degradação resultante é mitigada de acordo com a hierarquia de mitigação.

5. Anualmente, e a partir de 2022, monitorizar, reportar e divulgar publicamente informação sobre mecanismos de controle e rastreabilidade, origem e fonte das matérias-primas associadas à desflorestação.

Indicadores
de monitorização

Publicação anual da informação

Governance

Todas as metas, indicadores e respetivo progresso associado à implementação do compromisso serão monitorizados e reportados publicamente e anualmente a partir de 2022, inclusive. A implementação deste compromisso será acompanhada em sede do Grupo Consultivo de Sustentabilidade das Empresas Sonae.

Tendo em consideração a necessidade de manter este compromisso atual e significativo do ponto de vista de atuação face ao estado das florestas naturais, este documento será revisto anualmente a partir da data de publicação.

Compromisso MC

Ambição

Reconhecendo o papel que as florestas desempenham no combate às alterações climáticas, na preservação da biodiversidade e para a subsistência de todos aqueles que dependem direta ou indiretamente das mesmas, bem como os *drivers* que têm impulsionado o ritmo acelerado da desflorestação, nomeadamente a produção de um conjunto de matérias-primas presentes nas nossas cadeias de abastecimento e produtos, temos a ambição de, progressivamente, garantir o *sourcing* sustentável das matérias-primas mais relevantes através da adoção de esquemas de certificação (que assegurem a ausência de desflorestação) e/ou outros mecanismos de controle e monitorização, quando as matérias-primas provêm de países onde há um risco elevado de desflorestação.

Para esse efeito temos progredido no mapeamento da utilização e origem dessas matérias-primas, na revisão dos requisitos de desenvolvimento de produtos - sempre que possível eliminando ou reduzindo a sua utilização - e ajustando procedimentos de suporte.

Âmbito

No contexto deste compromisso incluem-se os nossos produtos de marca própria e/ou exclusiva, alimentar e não alimentar, do Continente que tenham como ingrediente principal as matérias-primas abrangidas pelo Compromisso de Zero Desflorestação. Estão ainda incluídas no âmbito deste compromisso as respetivas embalagens dos produtos referidos.

Objetivos e metas

De forma transversal a todos os produtos de marca própria e/ou exclusiva, do Continente adotam-se as seguintes metas:

- Óleo de palma: Até 2025, garantir que 100% do óleo de palma utilizado nos nossos produtos de marca própria provém de uma fonte sustentável (origem certificada ou países de baixo risco).
- Fibras virgens de madeira (produto): Até 2026, garantir que 100% das fibras virgens utilizadas nos nossos produtos de marca própria provém de fonte sustentável (origem certificada ou países de baixo risco).
- Fibras virgens de madeira (embalagem): Até 2030, garantir que 100% das fibras virgens utilizadas nas nossas embalagens de marca própria provém de fonte sustentável (origem certificada ou países de baixo risco).
- Carne de bovino: Até 2024, garantir o mapeamento de todo o gado proveniente de regiões de alto risco.
- Soja indireta: Até 2023, garantir o mapeamento da soja indireta em 20% dos produtos elegíveis do Talho CNT, considerando o Tier 2, registrando informações quanto à origem (nível nacional ou certificação).

A MC visa ainda contribuir, sempre que viável e aplicável, para o desenvolvimento e implementação de iniciativas dirigidas à conservação e restauro de florestas naturais e combate à desflorestação, através de ações de sensibilização, identificação e participação em grupos de trabalho relevantes e outras ações dirigidas à conservação e restauro das florestas, incluindo o projeto de *offset* de carbono (da sua frota de veículos ligeiros) no âmbito da Floresta Sonae.

Governance

Na MC temos vindo a trabalhar diversas iniciativas, que refletem o nosso empenho em contribuir positivamente para o combate às alterações climáticas e à perda de biodiversidade e, simultaneamente e em colaboração com os nossos fornecedores assegurar a qualidade dos nossos produtos. Em alinhamento com este compromisso, iremos rever os nossos procedimentos internos, incorporando critérios adicionais, que assegurem continuar a mapear o uso das matérias-primas críticas; a avaliar o seu uso, com vista à escolha das matérias-primas com menor pegada e/ou assegurar um uso mais eficiente e responsável das mesmas; a reduzir os respetivos impactos pelo controlo das origens, das certificações e pela incorporação de matéria-prima reciclada, quando possível e aplicável; trabalhar com os nossos fornecedores, parceiros e equipas no sentido de os sensibilizar para a temática; e cooperar em ações e projetos de conservação e restauro das florestas.

Adicionalmente, será realizada uma avaliação anual do progresso realizado face às metas definidas e, atendendo ao estado das florestas naturais e aos desenvolvimentos relevantes registados do ponto de vista do contexto, do conhecimento, da tecnologia disponível e do enquadramento regulatório, será avaliada a necessidade de se rever o âmbito e a ambição do Compromisso Zero Desflorestação. Os resultados desta avaliação serão reportados anualmente.

Compromisso Worten

Ambição

A Worten visa promover a excelência, qualidade e desempenho dos seus produtos e a sua sustentabilidade. Neste sentido, a Worten ambiciona dar o seu contributo, trabalhando com os seus parceiros de modo a assegurar que as matérias-primas utilizadas nos seus produtos e embalagens, em particular a madeira, é de origem sustentável.

Âmbito

Neste sentido, incluímos no nosso compromisso de Zero Desflorestação todos os produtos e respetivas embalagens das nossas marcas próprias (*Becken, Mitsai, Kunft, Goodis, KUBO e Nplay*).

Objetivos e metas

Garantir 100% do *sourcing* sustentável até 2030 nos nossos produtos de marca-própria em relação às matérias-primas associadas à desflorestação:

- Madeira (embalagem primária): até 2030, toda a madeira presente nas embalagens dos nossos produtos, originária de um país de risco de desflorestação, será certificada e/ou reciclada;
- Borracha natural (produto): até 2030, serão implementados mecanismos de rastreabilidade de origem desta matéria-prima, estabelecidos critérios de seleção, privilegiando *sourcing* de países não associados ao risco de desflorestação.

A Worten visa ainda contribuir, sempre que viável e aplicável, para o desenvolvimento e implementação de iniciativas dirigidas à conservação e restauro de florestas naturais e combate da desflorestação, através de ações de sensibilização, identificação e participação em grupos de trabalho relevantes e outras ações dirigidas à conservação e restauro das florestas, incluindo o projeto de *offset* de carbono (da sua frota de veículos ligeiros) no âmbito da Floresta Sonae.

Governance

Na implementação das metas definidas, iremos continuar com o nosso empenho e rigor associado aos processos de seleção e desenvolvimento dos nossos produtos, incorporando critérios que assegurem a ausência de desflorestação nas matérias-primas dos nossos produtos e em particular nas nossas embalagens de papel e cartão.

Adicionalmente, visamos continuar a melhorar as nossas embalagens através de processos de *eco-design*, reduzindo, sempre que possível, o consumo de papel (manuais de utilizador e outras opções) e otimizando os nossos processos de embalamento procurando acompanhar e assumir posição de liderança face às melhores práticas do mercado e soluções tecnológicas de vanguarda. Anualmente, será realizada a avaliação e reporte do progresso realizado face às metas definidas.

Compromisso Zeitreel

Ambição

No âmbito da sua atividade a Zeitreel, quer garantir o *sourcing* responsável de matérias-primas associadas à desflorestação nomeadamente, utilização de fibras de base celulósica e couro de origem bovina, incluídos na confeção de têxtil e calçado, utilização de madeira em produtos de puericultura, e a utilização de embalagens de cartão e papel.

Âmbito

A Zeitreel procura desenvolver o seu esforço de combate à desflorestação em colaboração com fornecedores, de forma a acelerar a implementação de um *sourcing* sustentável. Neste sentido, são estabelecidas metas que abrangem os produtos de todas as marcas próprias da Zeitreel, incluindo fibras de base celulósica, pele bovina, madeira e embalagens (primárias, incluindo etiquetas). Adicionalmente, a Zeitreel procurará colaborar e influenciar os fornecedores a adotarem compromissos de zero desflorestação nas suas próprias marcas.

Objetivos e metas

Garantir *sourcing* sustentável até 2027 nos produtos de marca-própria na Zeitreel, em relação às matérias-primas associadas à desflorestação, nomeadamente:

- Fibra têxtil de base celulósica: até 2027, a fibra têxtil derivada da madeira presente nos nossos produtos e originária de um país de risco de desflorestação será certificada e/ou reciclada;
- Pele de origem bovina: até 2027, serão implementados mecanismos de rastreabilidade de origem desta matéria-prima, estabelecidos critérios de seleção, privilegiando *sourcing* de países não associados ao risco de desflorestação;
- Madeira (produto e embalagem primária): até 2027, toda a madeira presente em mobiliário e embalagens dos nossos produtos, originária de um país de risco de desflorestação, será certificada e/ou reciclada.

A Zeitreel visa ainda contribuir, sempre que viável e aplicável, para o desenvolvimento e implementação de iniciativas dirigidas à conservação e restauro de florestas naturais e combate da desflorestação, através de ações de sensibilização, identificação e participação em grupos de trabalho relevantes e outras ações dirigidas à conservação e restauro das florestas, incluindo o projeto de *offset* de carbono (da sua frota de veículos ligeiros) no âmbito da Floresta Sonae.

Governance

A Zeitreel através do seu Código de Ética e Conduta, parte integrante do **Vendor's Manual**, procurará envolver os seus fornecedores no compromisso com a floresta, eliminando o risco de *sourcing* de matérias-primas em florestas ancestrais e ameaçadas. Neste sentido, será eliminada a utilização de matérias-primas que contribuam para desflorestação, promovendo a transição, por parte dos nossos fornecedores, para a utilização de matérias-primas certificadas e a adoção de mecanismos de rastreabilidade que assegurem a ausência de desflorestação associada às mesmas. Adicionalmente, continuaremos a incentivar o desenvolvimento de fibras e soluções alternativas, nomeadamente a eliminação de embalagens de cartão e papel desnecessárias.

Nos processos de avaliação e classificação dos nossos fornecedores, a Zeitreel inclui a dimensão de disponibilidade de certificações de matérias-primas em produtos e embalagens, bem como a existência de processos de rastreabilidade. Através dos seus escritórios locais procura acompanhar os seus fornecedores, nomeadamente promovendo a disseminação de conhecimento em matéria de desflorestação.

A Zeitreel irá também dotar as suas equipas com conhecimento sobre eco-design, nomeadamente procurando eliminar o consumo de materiais desnecessários, bem como sobre os riscos de desflorestação associados a determinadas matérias-primas, garantindo desta forma o compromisso com a floresta na tomada de decisão, num processo de *sourcing* responsável.

Anualmente, será realizada a avaliação e reporte do progresso realizado face às metas definidas.

Compromisso Sierra

Ambição

Tendo um forte portefólio de ativos de imobiliário, a Sierra está constantemente a inovar. Vemos em cada projeto uma oportunidade para criar algo único e, ao mesmo tempo, para criar valor para a empresa e para a sociedade, e isto é precisamente o que fazemos em cada projeto. Reconhecemos que a proteção das florestas é uma das principais preocupações da sociedade à escala global, quer pelo seu importante contributo face às alterações climáticas, mas também por constituírem o habitat de inúmeras espécies.

Tendo em conta a nossa atividade, este tópico ganha especial relevância no desenvolvimento de novos projetos, *refurbishments* e expansões, tanto no *procurement* de materiais como no tipo de terrenos onde estes são desenvolvidos.

O desenvolvimento em terrenos virgens (sem ocupação prévia) - tendencialmente ricos em biodiversidade e que desempenham frequentemente funções valiosas nos ecossistemas - pode ter impactos na biodiversidade, e a Sierra tem por isso um longo histórico a endereçar este tema. Apesar de atualmente já não ser uma área material da Empresa, mantemos a preocupação com a Biodiversidade e queremos garantir o menor impacto possível nos projetos onde temos controlo direto maioritário.

No desenvolvimento de novos projetos de *full-development*, *refurbishments* e expansões, em particular no contexto do nosso *procurement*, podemos contribuir positivamente para as florestas através do estabelecimento de parcerias com os nossos fornecedores que assegurem a ausência de desflorestação nos materiais a adquirir no futuro.

Âmbito

Serão abrangidos por este compromisso os seguintes ativos e projetos de desenvolvimento:

- Novos projetos de *full-development*, expansões e *refurbishments* de ativos detidos em mais de 50% pela Sierra;
- Novos projetos de *full-development* e expansões de ativos detidos em mais de 50% pela Sierra nos países de risco⁸.

Objetivos e metas

Nos novos projetos de *full-development*, nas expansões e *refurbishments* de ativos detidos em mais de 50% pela Sierra, assumimos a meta:

- Madeira: A partir de 2023, será utilizada apenas madeira (e derivados) certificada e/ ou reciclada

Nos novos projetos de *full-development* e expansões detidos em mais de 50% pela Sierra nos países de risco, assumimos a meta:

- A partir de 2022 não se procederá à conversão e/ou deterioração de florestas naturais, seguindo as orientações técnicas do *IFC Performance Standard*⁹

A Sierra visa ainda contribuir, sempre que viável e aplicável, para o desenvolvimento e implementação de iniciativas dirigidas à conservação e restauro de florestas naturais e combate da desflorestação, através de ações de sensibilização e outras ações dirigidas à conservação e restauro das florestas, incluindo o projeto de *offset* de carbono (da sua frota de veículos ligeiros) no âmbito da Floresta Sonae.

⁸ A data deste compromisso, os únicos países de risco onde a Sierra detém ativos são a Colômbia e o Brasil. Sendo que em nenhum deles é proprietária de mais de 50% dos ativos.

⁹ O *IFC Performance Standard 6*, determina que, em novos projetos a desenvolver em habitats naturais (nos quais se inserem as florestas naturais), não se procederá à conversão e/ou degradação de habitats naturais, a menos que todos os critérios seguintes se verifiquem: 1) Não existam outras alternativas viáveis na região para o desenvolvimento do projeto; 2) O projeto tenha incluído uma consulta às partes interessadas, incluindo as Comunidades Afetadas, com relação à extensão da conversão e/ou degradação das florestas naturais; e 3) que a conversão e/ou degradação resultante é mitigada de acordo com a hierarquia de mitigação.

Governance

O compromisso é declinado nas várias unidades de negócio que devem assegurar o seu cumprimento e será vertido em targets anuais que serão auditados interna e externamente.

Vamos trabalhar com os nossos fornecedores, assegurando que no desenvolvimento de novos ativos, *refurbishments* e expansões serão utilizados apenas materiais que não estão a provocar desflorestação; e rever processos para garantir a implementação adequada dos objetivos subscritos.

Apesar de estarem fora do âmbito, em projetos e ativos detidos sem maioria de capital, nomeadamente na Colômbia e no Brasil, o compromisso será partilhado com os diferentes parceiros para incentivar o seu cumprimento em todos os projetos e ativos.

Nas iniciativas que forem transpostas para targets, o resultado da auditoria anual a estes targets será disponibilizado publicamente.

Sonda